

บทที่ 2

การติดตามการปฏิบัติตามมาตรการป้องกันและแก้ไขผลกระทบสิ่งแวดล้อม

2.1 แผนและวิธีการติดตามตรวจสอบ

การติดตามตรวจสอบผลการปฏิบัติตามมาตรการป้องกันและแก้ไขผลกระทบสิ่งแวดล้อมระยะเปิดดำเนินการ ระหว่างเดือนกรกฎาคม-ธันวาคม พ.ศ. 2566 โครงการ The Centro วัชรพล บริษัทที่ปรึกษา ได้ดำเนินการตรวจสอบรายละเอียดการดำเนินโครงการในปัจจุบันที่เปลี่ยนแปลงหรือเพิ่มเติมจากที่เสนอไว้ในรายงานการประเมินผลกระทบสิ่งแวดล้อมของโครงการ และตรวจสอบการปฏิบัติตามมาตรการฯ ที่ได้กำหนด โดยวิธีการตรวจสอบโครงการ สํารวจพื้นที่ การตรวจสอบเอกสาร และสัมภาษณ์ผู้เกี่ยวข้อง

2.2 ผลการติดตามตรวจสอบ

จากการลงพื้นที่ตรวจสอบการปฏิบัติตามมาตรการป้องกันและแก้ไขผลกระทบสิ่งแวดล้อมระยะดำเนินการโครงการ The Centro วัชรพล เมื่อวันที่ 19 ธันวาคม พ.ศ. 2566 ที่ผ่านมาสามารถสรุปผลการปฏิบัติตามมาตรการได้ดังรายละเอียดในตารางที่ 2.2-1 โดยมีรายละเอียดดังนี้

วันที่ตรวจสอบ : วันที่ 19 ธันวาคม พ.ศ. 2566

ทีมผู้ตรวจประเมิน : บริษัท เอนไวรอนเมนทัล มูฟเม้นท์ จำกัด

คุณดาร์ตัน	คงโพธิ์รอด	นักวิชาการสิ่งแวดล้อม
คุณสุภาวดี	พรมพรสวรรค์	นักวิชาการสิ่งแวดล้อม

ผู้ประสานของโครงการ The Centro วัชรพล : คุณณพสิทธิ์ วิเศษหอม ผู้จัดการหมู่บ้าน

ตารางที่ 2.2-1 สรุปผลการปฏิบัติตามมาตรการป้องกันและแก้ไขผลกระทบสิ่งแวดล้อม โครงการ The Centro วัชรพล (ระยะดำเนินการ)

ผลกระทบสิ่งแวดล้อม	มาตรการป้องกันและแก้ไขผลกระทบสิ่งแวดล้อม	รายละเอียดการปฏิบัติงาน ✓ ปฏิบัติสอดคล้องตามมาตรการฯ X ไม่ปฏิบัติตามมาตรการฯ O มีการปฏิบัติตามมาตรการอื่นทดแทน มาตรการที่เสนอไว้	ปัญหา อุปสรรค และการแก้ไข	หลักฐานอ้างอิง
1. ทรัพยากรสิ่งแวดล้อมทางกายภาพ				
1.1 ลักษณะภูมิประเทศ	ไม่มีมาตรการ	-	-	-
1.2 สภาพภูมิอากาศและ อุตุนิยมวิทยา	ไม่มีมาตรการ	-	-	-
1.3 คุณภาพอากาศ เสียง ดัง และความสั่นสะเทือน	ไม่มีมาตรการ	-	-	-
• คุณภาพอากาศ	ไม่มีมาตรการ	-	-	-
• เสียงดังรบกวน	ไม่มีมาตรการ	-	-	-
• ความสั่นสะเทือน	ไม่มีมาตรการ	-	-	-
1.4 สภาพทางธรณีวิทยา	ไม่มีมาตรการ	-	-	-
1.5 ทรัพยากรดิน	- โครงการมีการจัดแปลงที่ดินสำหรับ สวนสาธารณะสวนหย่อมและพื้นที่ สีเขียวภายในโครงการเพื่อปลูกต้นไม้ และหญ้าคลุมดิน	✓ จากการสำรวจพื้นที่เมื่อวันที่ 19 ธันวาคม พ.ศ. 2566 พบว่า โครงการจัดให้มีพื้นที่ สีเขียวโดยรอบพื้นที่โครงการ โดยปลูก ไม้ยืนต้น ไม้พุ่ม และมีการจัดสวนหย่อม พร้อมทั้งให้มีเจ้าหน้าที่คอยดูแล รักษาพื้นที่ สีเขียวเป็นประจำ อย่างสม่ำเสมอ	-	รูปที่ 2-1 พื้นที่สีเขียวและ การดูแลรักษาพื้นที่สีเขียว

ตารางที่ 2.2-1 สรุปผลการปฏิบัติตามมาตรการป้องกันและแก้ไขผลกระทบสิ่งแวดล้อม โครงการ The Centro วัชรพล (ระยะดำเนินการ)

ผลกระทบสิ่งแวดล้อม	มาตรการป้องกันและแก้ไขผลกระทบสิ่งแวดล้อม	รายละเอียดการปฏิบัติงาน ✓ ปฏิบัติสอดคล้องตามมาตรการฯ X ไม่ปฏิบัติตามมาตรการฯ O มีการปฏิบัติตามมาตรการอื่นทดแทน มาตรการที่เสนอไว้	ปัญหา อุปสรรค และการแก้ไข	หลักฐานอ้างอิง
	- สร้างรั้วล้อมรอบพื้นที่โดยรอบโครงการเพื่อป้องกันไม่ให้เกิดการชะล้างพังทลายของดินหรือชะพาตะกอนดินสู่พื้นที่รอบข้างโครงการ	✓ จากการสำรวจพื้นที่เมื่อวันที่ 19 ธันวาคม พ.ศ. 2566 พบว่า โครงการมีกำแพงรั้วคอนกรีตล้อมรอบโครงการ เพื่อป้องกันการพังทลายของดินและการชะพาตะกอนดินสู่พื้นที่รอบข้างโครงการ	-	รูปที่ 2-2 กำแพงรั้วโดยรอบพื้นที่โครงการ
1.6 แหล่งน้ำผิวดินและคุณภาพน้ำ	- บำบัดน้ำเสียที่เกิดจากโครงการ 2 ขั้นตอน คือการบำบัดขั้นต้นด้วยถังบำบัดน้ำเสียสำเร็จรูปที่ติดตั้งประจำอยู่ที่บ้าน จากนั้นน้ำเสียที่ถูกบำบัดขั้นต้นแล้วจะถูกส่งไปบำบัดที่ระบบบำบัดน้ำเสียรวม ซึ่งเป็นระบบบำบัดน้ำเสียสำเร็จรูปจะบำบัดน้ำจนมีคุณภาพอยู่ในเกณฑ์มาตรฐานน้ำทิ้งก่อนนำน้ำทิ้งบางส่วนกลับไปให้น้ำบริเวณพื้นที่สีเขียวภายในโครงการ	✓ จากการสัมภาษณ์เจ้าหน้าที่และทวนสอบเอกสาร พบว่า โครงการมีระบบบำบัดน้ำเสียแบบสำเร็จรูปที่ติดตั้งประจำบ้านพักอาศัยทุกหลังในโครงการ โดยน้ำทิ้งดังกล่าวจะส่งไประบบบำบัดน้ำเสียรวมของโครงการก่อนปล่อยลงสู่สาธารณะ พร้อมจัดให้มีเจ้าหน้าที่คอยตรวจสอบประสิทธิภาพการทำงานของระบบบำบัด โดยจัดทำบันทึกสถิติและข้อมูลที่เก็บจากแหล่งกำเนิดมลพิษและรายงานสรุปการทำงานของระบบบำบัดน้ำเสียเป็นประจำทุกเดือน ทั้งนี้ โครงการได้มีการตรวจวัดคุณภาพน้ำในเดือนกรกฎาคม-ธันวาคม	-	รูปที่ 2-3 ระบบบำบัดน้ำเสียรวมของโครงการ รูปที่ 2-4 การดูแลและตรวจสอบระบบบำบัดน้ำเสีย ภาคผนวก 2.1 รายงานสรุปการทำงานของระบบบำบัดน้ำเสีย ระหว่างเดือนกรกฎาคม - ธันวาคม 2566

ตารางที่ 2.2-1 สรุปผลการปฏิบัติตามมาตรการป้องกันและแก้ไขผลกระทบสิ่งแวดล้อม โครงการ The Centro วัชรพล (ระยะดำเนินการ)

ผลกระทบสิ่งแวดล้อม	มาตรการป้องกันและแก้ไขผลกระทบสิ่งแวดล้อม	รายละเอียดการปฏิบัติงาน ✓ ปฏิบัติสอดคล้องตามมาตรการฯ X ไม่ปฏิบัติตามมาตรการฯ O มีการปฏิบัติตามมาตรการอื่นทดแทน มาตรการที่เสนอไว้		ปัญหา อุปสรรค และการแก้ไข	หลักฐานอ้างอิง
			พ.ศ. 2566 พบว่าคุณภาพน้ำทั้งอยู่ใน เกณฑ์มาตรฐานที่กำหนด ดังแสดง รายละเอียดผลการตรวจวิเคราะห์ใน บทที่ 3		
	- ตรวจสอบการทำงานของระบบ บำบัดน้ำเสียของโครงการทั้งระบบ บำบัดน้ำเสียขั้นต้น และระบบบำบัด น้ำเสียรวมส่วนกลาง ให้มี ประสิทธิภาพดีอยู่เสมอ และทำการ สูบกากตะกอนในระบบบำบัดน้ำเสีย ไปกำจัดตามความถี่ที่เหมาะสมตามที่ ผู้ออกแบบระบบบำบัดน้ำเสียที่ทาง โครงการเลือกใช้ได้ระบุไว้	✓	จากการสำรวจพื้นที่เมื่อวันที่ 19 ธันวาคม พ.ศ. 2566 และทวนสอบเอกสารภาพถ่าย พบว่า โครงการจัดให้มีเจ้าหน้าที่คอย ตรวจสอบประสิทธิภาพการทำงานของ ระบบบำบัด และประสานงานให้สำนักงาน เขตสายไหมเข้ามาสูบกากตะกอนในระบบ บำบัดน้ำเสีย เป็นประจำอย่างสม่ำเสมอ	-	รูปที่ 2-4 การดูแลและ ตรวจสอบระบบบำบัด น้ำเสีย รูปที่ 2-5 การสูบกาก ตะกอนในระบบบำบัด น้ำเสียของสำนักงานเขต สายไหม
1.7 แหล่งน้ำใต้ดินและ คุณภาพน้ำ	-		-	-	-
2. ทรัพยากรสิ่งแวดล้อมทางชีวภาพ					
2.1 ทรัพยากรชีวภาพบน บก (ป่าไม้และสัตว์ป่า)	-		-	-	-

ตารางที่ 2.2-1 สรุปผลการปฏิบัติตามมาตรการป้องกันและแก้ไขผลกระทบสิ่งแวดล้อม โครงการ The Centro วัชรพล (ระยะดำเนินการ)

ผลกระทบสิ่งแวดล้อม	มาตรการป้องกันและแก้ไขผลกระทบสิ่งแวดล้อม	รายละเอียดการปฏิบัติงาน ✓ ปฏิบัติสอดคล้องตามมาตรการฯ X ไม่ปฏิบัติตามมาตรการฯ O มีการปฏิบัติตามมาตรการอื่นทดแทน มาตรการที่เสนอไว้	ปัญหา อุปสรรค และการแก้ไข	หลักฐานอ้างอิง
2.2 ทรัพยากรชีวภาพในแหล่งน้ำ	- บำบัดน้ำเสียที่เกิดจากโครงการ 2 ขั้นตอน คือการบำบัดขั้นต้นด้วยถังบำบัดน้ำเสียสำเร็จรูปที่ติดตั้งประจำอยู่ที่บ้าน จากนั้นน้ำเสียที่ถูกบำบัดขั้นต้นแล้วจะถูกส่งไปบำบัดที่ระบบบำบัดน้ำเสียรวม ซึ่งเป็นระบบบำบัดน้ำเสียสำเร็จรูปชนิดเติมอากาศแบบกวนผสมสมบูรณ์ชนิดตะกอนเร่ง (Completely Mix Activated Sludge., A/S) ซึ่ง จะบำบัดน้ำจนมีคุณภาพอยู่ในเกณฑ์มาตรฐานน้ำทิ้ง	✓ จากการสัมภาษณ์เจ้าหน้าที่และทวนสอบเอกสาร พบว่า โครงการมีถังบำบัดน้ำเสียแบบสำเร็จรูปประจำบ้านพักอาศัยทุกหลังในโครงการ โดยน้ำที่ผ่านการบำบัดขั้นต้นดังกล่าวจะส่งไประบบบำบัดน้ำเสียรวมของโครงการก่อนระบายลงสู่สาธารณะ พร้อมจัดให้มีเจ้าหน้าที่คอยตรวจสอบประสิทธิภาพการทำงานของระบบบำบัดเป็นประจำทุกเดือน ทั้งนี้ โครงการได้มีการตรวจวัดคุณภาพน้ำในเดือนกรกฎาคม-ธันวาคม พ.ศ. 2566 พบว่า คุณภาพน้ำทิ้งอยู่ในเกณฑ์มาตรฐานที่กำหนด ดังแสดงรายละเอียดผลการตรวจวิเคราะห์ใน บทที่ 3	-	รูปที่ 2-3 ระบบบำบัดน้ำเสียของโครงการ รูปที่ 2-4 การดูแลและตรวจสอบระบบบำบัดน้ำเสีย ภาคผนวก 2.1 รายงานสรุปการทำงานของระบบบำบัดน้ำเสีย ระหว่างเดือนกรกฎาคม - ธันวาคม 2566 ภาคผนวก 3.1 รายงานผลวิเคราะห์คุณภาพน้ำ
	- ตรวจสอบการทำงานของระบบบำบัดน้ำเสียของโครงการทั้งระบบบำบัดน้ำเสียขั้นต้น และระบบบำบัดน้ำเสียรวมส่วนกลาง ให้มีประสิทธิภาพดีอยู่เสมอ และทำการสูบกากตะกอนใน	✓ จากการสัมภาษณ์เจ้าหน้าที่ พบว่า โครงการจัดให้มีเจ้าหน้าที่คอยตรวจสอบประสิทธิภาพการทำงานของระบบบำบัดน้ำเสียเป็นประจำทุกเดือน และจากการทวนสอบเอกสารพบว่าโครงการได้	-	รูปที่ 2-4 การดูแลและตรวจสอบระบบบำบัดน้ำเสีย รูปที่ 2-5 การสูบกากตะกอนในระบบบำบัด

ตารางที่ 2.2-1 สรุปผลการปฏิบัติตามมาตรการป้องกันและแก้ไขผลกระทบสิ่งแวดล้อม โครงการ The Centro วัชรพล (ระยะดำเนินการ)

ผลกระทบสิ่งแวดล้อม	มาตรการป้องกันและแก้ไขผลกระทบสิ่งแวดล้อม	รายละเอียดการปฏิบัติงาน ✓ ปฏิบัติสอดคล้องตามมาตรการฯ X ไม่ปฏิบัติตามมาตรการฯ O มีการปฏิบัติตามมาตรการอื่นทดแทน มาตรการที่เสนอไว้		ปัญหา อุปสรรค และการแก้ไข	หลักฐานอ้างอิง
	ระบบบำบัดน้ำเสียไปกำจัดตามความถี่ที่เหมาะสมตามที่ผู้ออกแบบระบบบำบัดน้ำเสียที่ทางโครงการเลือกใช้ได้ระบุไว้		ประสานงานให้สำนักงานเขตสายไหม.เข้ามาสูบกากตะกอนในระบบบำบัดน้ำเสีย เป็นประจำอย่างสม่ำเสมอ		น้ำเสียของสำนักงานเขตสายไหม
3. คุณค่าการใช้ประโยชน์ของมนุษย์					
3.1 การใช้ประโยชน์ที่ดิน	-		-	-	-
3.2 การคมนาคมขนส่ง	- จัดให้มีเจ้าหน้าที่รักษาความปลอดภัยควบคุมดูแลการจราจรของรถที่จะเข้าและออกจากโครงการเพื่อให้เกิดความปลอดภัยต่อรถที่สัญจรผ่านบริเวณถนนสุขาภิบาล 5 ช่วงที่อยู่หน้าโครงการ	✓	จากการสำรวจพื้นที่เมื่อวันที่ 19 ธันวาคม พ.ศ. 2566 และจากการสัมภาษณ์ผู้จัดการหมู่บ้าน พบว่าโครงการจัดให้มีเจ้าหน้าที่รักษาความปลอดภัยประจำอยู่บริเวณทางเข้า-ออกโครงการ และตามจุดต่างๆ โดยรอบ เพื่ออำนวยความสะดวกและรักษาความปลอดภัยในบริเวณพื้นที่โครงการ ตลอด 24 ชั่วโมง	-	รูปที่ 2-6 เจ้าหน้าที่รักษาความปลอดภัยบริเวณทางเข้า-ออก และบริเวณจุดต่างๆ ภายในโครงการ
	- จัดทำป้ายสัญญาณการจราจรหรือสัญลักษณ์อื่นๆ ที่เห็นได้ชัดเจน เพื่อให้การจราจรมีความสะดวกมากขึ้น และซ่อมแซมหากพบว่าชำรุด	✓	จากการสำรวจพื้นที่เมื่อวันที่ 19 ธันวาคม พ.ศ. 2566 พบว่า โครงการจัดให้มีป้ายสัญลักษณ์จราจรและสัญลักษณ์บนผิวจราจรที่สามารถมองเห็นได้ชัดเจน เพื่อ	-	รูปที่ 2-7 ป้ายสัญลักษณ์จราจรและสัญลักษณ์จราจรบนผิวถนนภายในพื้นที่โครงการ

ตารางที่ 2.2-1 สรุปผลการปฏิบัติตามมาตรการป้องกันและแก้ไขผลกระทบสิ่งแวดล้อม โครงการ The Centro วัชรพล (ระยะดำเนินการ)

ผลกระทบสิ่งแวดล้อม	มาตรการป้องกันและแก้ไขผลกระทบสิ่งแวดล้อม	รายละเอียดการปฏิบัติงาน ✓ ปฏิบัติสอดคล้องตามมาตรการฯ X ไม่ปฏิบัติตามมาตรการฯ O มีการปฏิบัติตามมาตรการอื่นทดแทน มาตรการที่เสนอไว้	ปัญหา อุปสรรค และการแก้ไข	หลักฐานอ้างอิง
		อำนวยความสะดวกด้านการจราจรของรถที่เข้ามาภายในพื้นที่โครงการ และจากการสัมภาษณ์ผู้จัดการหมู่บ้าน พบว่า กรณีที่ถนนเกิดการชำรุดโครงการจะดำเนินการซ่อมแซมโดยเร็ว		รูปที่ 2-8 สภาพถนนภายในโครงการและการซ่อมแซมกรณีเกิดการชำรุด
	- จัดอบรมพนักงานรักษาความปลอดภัยที่ควบคุมการผ่านเข้า-ออกของรถและที่ดูแลระบบการจราจรของโครงการเป็นประจำ	✓ จากการสัมภาษณ์ผู้จัดการหมู่บ้าน พบว่า โครงการจัดให้มีเจ้าหน้าที่รักษาความปลอดภัยที่ผ่านการอบรมด้านการจราจรปฏิบัติงานเพื่อคอยดูแลระบบจราจรและอำนวยความสะดวกบริเวณทางเข้า-ออกพื้นที่โครงการ	-	รูปที่ 2-9 การอบรมการปฏิบัติงานของเจ้าหน้าที่รักษาความปลอดภัย
	- ตรวจสอบสภาพถนนภายในโครงการอย่างสม่ำเสมอ หากพบว่ามีสภาพชำรุดต้องรีบซ่อมแซม	✓ จากการสำรวจพื้นที่เมื่อวันที่ 19 ธันวาคม พ.ศ. 2566 พบว่า โครงการจัดให้มีการตรวจสอบสภาพถนน และรักษาความสะอาดพื้นถนนให้อยู่ในสภาพดีอยู่เสมอ และจากการสัมภาษณ์ผู้จัดการหมู่บ้าน พบว่า กรณีที่ถนนเกิดการชำรุดโครงการจะดำเนินการแก้ไขโดยเร็ว	-	รูปที่ 2-8 สภาพถนนภายในโครงการและการซ่อมแซมกรณีเกิดการชำรุด รูปที่ 2-10 สภาพถนนบริเวณด้านหน้าทางเข้า-ออก พื้นที่โครงการ

ตารางที่ 2.2-1 สรุปผลการปฏิบัติตามมาตรการป้องกันและแก้ไขผลกระทบสิ่งแวดล้อม โครงการ The Centro วัชรพล (ระยะดำเนินการ)

ผลกระทบสิ่งแวดล้อม	มาตรการป้องกันและแก้ไขผลกระทบสิ่งแวดล้อม	รายละเอียดการปฏิบัติงาน ✓ ปฏิบัติสอดคล้องตามมาตรการฯ X ไม่ปฏิบัติตามมาตรการฯ O มีการปฏิบัติตามมาตรการอื่นทดแทน มาตรการที่เสนอไว้	ปัญหา อุปสรรค และการแก้ไข	หลักฐานอ้างอิง
	- จัดให้มีไฟส่องสว่างอย่างเพียงพอ โดยเฉพาะในเวลากลางคืน	✓ จากการสำรวจพื้นที่เมื่อวันที่ 19 ธันวาคม พ.ศ. 2566 พบว่า โครงการจัดให้มีระบบ ไฟฟ้าส่องสว่างภายในพื้นที่โครงการ อย่างเพียงพอ	-	รูปที่ 2-11 ตำแหน่งการติดตั้งไฟส่องสว่างและการบำรุงรักษาภายในพื้นที่โครงการ
	- ประชาสัมพันธ์ให้ผู้พักอาศัยใช้บริการรถไฟฟ้าเมื่อมีการก่อสร้างรถไฟฟ้าสายสีเขียวเข้ม ช่วงสะพานไหม-ลำลูกกาแล้วเสร็จ โดยสถานที่อยู่ใกล้เคียงพื้นที่โครงการ คือ สถานีคลองห้า (N 27) ห่างจากพื้นที่โครงการประมาณ 4 กิโลเมตร และรองลงมา คือ สถานีวงแหวนรอบนอกตะวันออก (N 28) ห่างจากพื้นที่โครงการประมาณ 5 กิโลเมตร	✓ จากการสัมภาษณ์ผู้จัดการหมู่บ้าน พบว่า โครงการมีการประชาสัมพันธ์ให้มีการใช้บริการรถสาธารณะแทนรถยนต์ส่วนตัว	-	-
3.3 การใช้น้ำ	- หากมีการรั่วหรือชำรุดของท่อประปาภายในโครงการ จะแจ้งให้การประปานครหลวงเข้ามาดำเนินการซ่อมแซมทันที	✓ จากการสัมภาษณ์เจ้าหน้าที่ พบว่า โครงการมีเจ้าหน้าที่คอยตรวจสอบระบบท่อน้ำประปาภายในโครงการ ซึ่งหากมีการชำรุดเสียหาย จะประสานงานให้การ	-	รูปที่ 2-13 การตรวจสอบระบบท่อน้ำประปาของโครงการ

ตารางที่ 2.2-1 สรุปผลการปฏิบัติตามมาตรการป้องกันและแก้ไขผลกระทบสิ่งแวดล้อม โครงการ The Centro วัชรพล (ระยะดำเนินการ)

ผลกระทบสิ่งแวดล้อม	มาตรการป้องกันและแก้ไขผลกระทบสิ่งแวดล้อม	รายละเอียดการปฏิบัติงาน ✓ ปฏิบัติสอดคล้องตามมาตรการฯ X ไม่ปฏิบัติตามมาตรการฯ O มีการปฏิบัติตามมาตรการอื่นทดแทน มาตรการที่เสนอไว้	ปัญหา อุปสรรค และการแก้ไข	หลักฐานอ้างอิง
		ประปานครหลวงเข้ามาดำเนินการซ่อมแซมในทันที		
	- มีการรณรงค์และขอความร่วมมือให้ผู้พักอาศัยภายในโครงการช่วยกันใช้น้ำอย่างประหยัด	✓ จากการสำรวจพื้นที่เมื่อวันที่ 19 ธันวาคม พ.ศ. 2566 พบว่า โครงการมีการประชาสัมพันธ์รณรงค์ให้ผู้อยู่อาศัยมีการใช้น้ำอย่างประหยัดโดยติดป้ายประชาสัมพันธ์ที่บอร์ดประชาสัมพันธ์บริเวณด้านหน้าอาคารสำนักงานและสโมสรของหมู่บ้าน	-	รูปที่ 2-14 การติดป้ายประชาสัมพันธ์ในการประหยัดน้ำและไฟฟ้า
3.4 การใช้ไฟฟ้า	- หากมีการชำรุดของระบบไฟฟ้าภายในโครงการ ทางโครงการจะแจ้งให้การไฟฟ้านครหลวงเข้ามาดำเนินการซ่อมแซมทันที	✓ จากการสัมภาษณ์ผู้จัดการหมู่บ้าน พบว่า จัดให้มีเจ้าหน้าที่คอยตรวจสอบระบบไฟฟ้าภายในโครงการ ซึ่งหากมีการชำรุดเสียหาย จะประสานงานให้การไฟฟ้านครหลวงเขตบางเขน เข้ามาดำเนินการซ่อมแซมในทันที	-	รูปที่ 2-12 การตรวจสอบระบบไฟฟ้าของโครงการ
	- รณรงค์ และขอความร่วมมือให้ผู้พักอาศัยภายในโครงการช่วยกันประหยัดไฟฟ้า	✓ จากการสัมภาษณ์เจ้าหน้าที่โครงการ พบว่า มีการประชาสัมพันธ์รณรงค์ให้ผู้อยู่อาศัยมีการใช้ไฟฟ้าอย่างประหยัด โดยติด	-	รูปที่ 2-14 การติดป้ายประชาสัมพันธ์ในการประหยัดน้ำและไฟฟ้า

ตารางที่ 2.2-1 สรุปผลการปฏิบัติตามมาตรการป้องกันและแก้ไขผลกระทบสิ่งแวดล้อม โครงการ The Centro วัชรพล (ระยะดำเนินการ)

ผลกระทบสิ่งแวดล้อม	มาตรการป้องกันและแก้ไขผลกระทบสิ่งแวดล้อม	รายละเอียดการปฏิบัติงาน ✓ ปฏิบัติสอดคล้องตามมาตรการฯ X ไม่ปฏิบัติตามมาตรการฯ O มีการปฏิบัติตามมาตรการอื่นทดแทน มาตรการที่เสนอไว้	ปัญหา อุปสรรค และการแก้ไข	หลักฐานอ้างอิง
		ป้ายประชาสัมพันธ์ที่บอร์ดประชาสัมพันธ์บริเวณด้านหน้าอาคารสำนักงานและสโมสรของหมู่บ้าน และที่สวิตช์ไฟในห้องน้ำส่วนกลาง		
3.5 การสื่อสาร	-	-	-	-
3.6 การจัดการมูลฝอยและสิ่งปฏิกูล	- จัดให้มีที่พักรวมมูลฝอยรวมของโครงการไว้บริเวณแปลงที่ดินริมถนนโชนด้านหน้าโครงการทางทิศตะวันตก ขนาด ก. 2.15 ม. X ย. 8.5 ม. X ส. 3.3 ม. (รูปที่ 6)	O จากการสำรวจพื้นที่เมื่อวันที่ 19 ธันวาคม พ.ศ. 2566 พบว่า โครงการจัดให้มีที่พักรวมมูลฝอยรวม ซึ่งเป็นอาคารบริเวณด้านหน้าทางเข้า-ออกโครงการ แต่ไม่ได้มีการใช้งาน เนื่องจากกำหนดให้แต่ละบ้านแยกขยะมูลฝอยแต่ละประเภทก่อนนำมาทิ้งที่ถังรองรับมูลฝอยสำเร็จรูปที่อยู่ภายในรั้วบ้านแต่ละหลัง ซึ่งมีฝาปิดมิดชิดและมีช่องเปิดอยู่ด้านนอกรั้วเพื่อให้เจ้าหน้าที่ฝ่ายรักษาความสะอาดของสำนักงานเขตสายไหมเข้ามาเก็บขนมูลฝอยของบ้านแต่ละหลังได้อย่างสะดวก	-	รูปที่ 2-15 ถังรองรับมูลฝอย ภายในพื้นที่โครงการ รูปที่ 2-16 การเก็บขนมูลฝอยภายในโครงการของสำนักงานเขตสายไหม รูปที่ 2-17 ประชาสัมพันธ์เกี่ยวกับการแยกขยะมูลฝอย

ตารางที่ 2.2-1 สรุปผลการปฏิบัติตามมาตรการป้องกันและแก้ไขผลกระทบสิ่งแวดล้อม โครงการ The Centro วัชรพล (ระยะดำเนินการ)

ผลกระทบสิ่งแวดล้อม	มาตรการป้องกันและแก้ไขผลกระทบสิ่งแวดล้อม	รายละเอียดการปฏิบัติงาน ✓ ปฏิบัติสอดคล้องตามมาตรการฯ X ไม่ปฏิบัติตามมาตรการฯ O มีการปฏิบัติตามมาตรการอื่นทดแทน มาตรการที่เสนอไว้	ปัญหา อุปสรรค และการแก้ไข	หลักฐานอ้างอิง
	- จัดให้มีถังรองรับมูลฝอยสำหรับบ้านพักอาศัยแต่ละหลังโดยเป็นถังขยะ คสล. สำเร็จรูปไว้ภายในรั้วบ้านแต่ละหลัง มีฝาปิดมิดชิด และมีช่องเปิดอยู่ด้านนอกรั้วเพื่อให้เจ้าหน้าที่เข้ามาทำการเก็บขนมูลฝอย สำหรับแปลงที่ดินโรงเรียนอนุบาล และสโมสรนั้นโครงการจะจัดเตรียมถังรองรับมูลฝอยสำหรับแต่ละแปลงที่ดินไว้อย่างเพียงพอ	✓ จากการสำรวจพื้นที่เมื่อวันที่ 19 ธันวาคม พ.ศ. 2566 พบว่า บ้านพักอาศัยแต่ละหลังมีถังรองรับมูลฝอยสำเร็จรูปที่อยู่ภายในรั้วบ้าน ซึ่งมีฝาปิดมิดชิดและมีช่องเปิดด้านนอกรั้วเพื่อให้เจ้าหน้าที่ฝ่ายรักษาความสะอาดของสำนักงานเขตสายไหมเข้ามาเก็บขนมูลฝอยของบ้านแต่ละหลังได้อย่างสะดวก	แปลงที่ดินโรงเรียนอนุบาลปัจจุบันเป็นพื้นที่สีเขียวของโครงการจึงไม่มีการตั้งถังรองรับมูลฝอยไว้	รูปที่ 2-15 ถังรองรับมูลฝอยภายในพื้นที่โครงการ
	- ตรวจสอบสภาพถังรองรับมูลฝอยให้อยู่ในสภาพที่ดีอยู่เสมอ และหากมีสภาพชำรุดหรือใช้การไม่ได้ต้องเปลี่ยนถังรองรับมูลฝอยใบใหม่แทนทันที	✓ จากการสำรวจพื้นที่เมื่อวันที่ 19 ธันวาคม พ.ศ. 2566 สภาพถังรองรับมูลฝอยประจำบ้านพักอาศัยและถังรองรับมูลฝอยประจำสโมสรอยู่ในสภาพที่ดี ไม่มีการชำรุด	-	รูปที่ 2-15 ถังรองรับมูลฝอยภายในพื้นที่โครงการ

ตารางที่ 2.2-1 สรุปผลการปฏิบัติตามมาตรการป้องกันและแก้ไขผลกระทบสิ่งแวดล้อม โครงการ The Centro วัชรพล (ระยะดำเนินการ)

ผลกระทบสิ่งแวดล้อม	มาตรการป้องกันและแก้ไขผลกระทบสิ่งแวดล้อม	รายละเอียดการปฏิบัติงาน ✓ ปฏิบัติสอดคล้องตามมาตรการฯ X ไม่ปฏิบัติตามมาตรการฯ O มีการปฏิบัติตามมาตรการอื่นทดแทน มาตรการที่เสนอไว้	ปัญหา อุปสรรค และการแก้ไข	หลักฐานอ้างอิง
	- กำชับให้ผู้พักอาศัยภายในโครงการ รวบรวมขยะใส่ถุงพลาสติกปิดปาก ถุงให้แน่นก่อนนำมาทิ้งในถังรองรับ มูลฝอย เพื่อสะดวกต่อการเก็บขน	✓ จากการสัมภาษณ์เจ้าหน้าที่และทวนสอบ เอกสารของโครงการ พบว่า โครงการให้ บ้านพักอาศัยแต่ละหลังแยกขยะมูลฝอย และนำใส่ถุงพลาสติก ปิดปากถุงให้แน่น ก่อนนำมาทิ้งที่ถังรองรับมูลฝอยสำเร็จรูป ที่อยู่ภายในรั้วบ้านแต่ละหลัง และจากการ สัมภาษณ์ผู้จัดการหมู่บ้าน พบว่า มี เจ้าหน้าที่จากสำนักงานเขตสายไหมเข้ามา ทำการเก็บขนขยะตามบ้านพักอาศัยเป็น ประจำทุกวันจันทร์ พุธ และพฤหัสบดี	-	รูปที่ 2-17 ประชาสัมพันธ์ เกี่ยวกับการแยกขยะมูลฝอย
	- จัดให้มีการบำบัดน้ำเสียจากการ ล้างห้องพักขยะรวม	O จากการสำรวจพื้นที่เมื่อวันที่ 19 ธันวาคม พ.ศ. 2566 พบว่า โครงการมีห้องพัก มูลฝอยรวม แต่ไม่มีการใช้งานเนื่องจาก รถเก็บขนมูลฝอยของสำนักงานเขตสายไหม ได้เข้ามาจัดเก็บมูลฝอยที่หน้าบ้านพักอาศัย ทุกหลัง	-	-

ตารางที่ 2.2-1 สรุปผลการปฏิบัติตามมาตรการป้องกันและแก้ไขผลกระทบสิ่งแวดล้อม โครงการ The Centro วัชรพล (ระยะดำเนินการ)

ผลกระทบสิ่งแวดล้อม	มาตรการป้องกันและแก้ไขผลกระทบสิ่งแวดล้อม	รายละเอียดการปฏิบัติงาน ✓ ปฏิบัติสอดคล้องตามมาตรการฯ X ไม่ปฏิบัติตามมาตรการฯ O มีการปฏิบัติตามมาตรการอื่นทดแทน มาตรการที่เสนอไว้	ปัญหา อุปสรรค และการแก้ไข	หลักฐานอ้างอิง
3.7 การบำบัดน้ำเสีย	- น้ำเสียที่เกิดจากการดำเนินโครงการ จะถูกบำบัด 2 ขั้นตอน ขั้นตอนแรก เป็นการบำบัดน้ำเสียเบื้องต้นโดยใช้กระบวนการชีวภาพระบบเกรอะ-กรองไร้อากาศ (Septic and Anaerobic Filter System) ประจำที่ดินแต่ละแปลงและขั้นที่สองเป็นการบำบัดโดยใช้กระบวนการทางชีวภาพแบบชนิดตะกอนเร่งแบบกวนผสมสมบูรณ์ (Completely Mix Activated Sludge., A/S) ใช้ในการบำบัดน้ำเสียส่วนกลาง เพื่อทำการบำบัดน้ำเสียให้ได้ตามเกณฑ์มาตรฐานน้ำทิ้งฯ	✓ จากการสำรวจพื้นที่เมื่อวันที่ 19 ธันวาคม พ.ศ. 2566 และการสัมภาษณ์ผู้จัดการหมู่บ้าน พบว่า โครงการมีระบบบำบัดน้ำเสียแบบสำเร็จรูปในบ้านพักอาศัยทุกหลัง โดยน้ำที่ผ่านการบำบัดเบื้องต้นดังกล่าวจะถูกส่งไประบบบำบัดน้ำเสียรวมของโครงการก่อนระบายน้ำทิ้งลงสู่สาธารณะ พร้อมจัดให้มีเจ้าหน้าที่คอยตรวจสอบประสิทธิภาพการทำงานของระบบบำบัดน้ำเสียส่วนกลาง โดยจัดทำบันทึกสถิติ และข้อมูลที่เก็บจากแหล่งกำเนิดมลพิษและรายงานสรุปการทำงานของระบบบำบัดน้ำเสีย เป็นประจำทุกเดือน	-	รูปที่ 2-3 ระบบบำบัดน้ำเสียรวมของโครงการ รูปที่ 2-4 การดูแลและตรวจสอบระบบบำบัดน้ำเสีย ภาคผนวก 2.1 รายงานสรุปการทำงานของระบบบำบัดน้ำเสีย ระหว่างเดือนกรกฎาคม - ธันวาคม 2566
	- ติดตั้งระบบที่ช่วยลดก๊าซมีเทนจากระบบบำบัดน้ำเสียขั้นต้น โดยการต่อท่อระบายก๊าซมีเทนลงดิน เพื่อให้จุลินทรีย์ในดินทำการย่อยสลายและ	O จากการสำรวจพื้นที่เมื่อวันที่ 19 ธันวาคม พ.ศ. 2566 พบว่า โครงการไม่มีการต่อท่อระบายก๊าซมีเทนจากถังบำบัดน้ำเสียลงดิน เพื่อลดปริมาณก๊าซมีเทนที่เกิดขึ้นจาก	-	-

ตารางที่ 2.2-1 สรุปผลการปฏิบัติตามมาตรการป้องกันและแก้ไขผลกระทบสิ่งแวดล้อม โครงการ The Centro วัชรพล (ระยะดำเนินการ)

ผลกระทบสิ่งแวดล้อม	มาตรการป้องกันและแก้ไขผลกระทบสิ่งแวดล้อม	รายละเอียดการปฏิบัติงาน ✓ ปฏิบัติสอดคล้องตามมาตรการฯ X ไม่ปฏิบัติตามมาตรการฯ O มีการปฏิบัติตามมาตรการอื่นทดแทน มาตรการที่เสนอไว้	ปัญหา อุปสรรค และการแก้ไข	หลักฐานอ้างอิง
	ลดปริมาณก๊าซมีเทนที่เกิดขึ้นจากระบบบำบัดน้ำเสีย		ระบบบำบัดน้ำเสียส่วนกลาง แต่มีการบำบัดด้วยระบบเติมอากาศ	
	- ติดตั้งระบบดักละออง aerosol ที่ระบบบำบัดน้ำเสียส่วนกลาง	✓	จากการสำรวจพื้นที่เมื่อวันที่ 19 ธันวาคม พ.ศ. 2566 พบว่า โครงการมีการติดตั้งระบบดักละออง aerosol ที่ระบบบำบัดน้ำเสียส่วนกลาง	- รูปที่ 2-3 ระบบบำบัดน้ำเสียรวมของโครงการ รูปที่ 2-4 การดูแลและตรวจสอบระบบบำบัดน้ำเสีย
	- ก่อนใช้งานระบบบำบัดน้ำเสียรวมต้องเตรียมให้ระบบบำบัดมีประสิทธิภาพคงที่ก่อน	✓	จากการสัมภาษณ์ผู้จัดการหมู่บ้านและทวนสอบเอกสาร พบว่า โครงการกำหนดให้มีการเตรียมระบบบำบัดน้ำเสียส่วนกลาง ให้มีประสิทธิภาพอยู่เสมอ โดยจัดให้มีเจ้าหน้าที่คอยตรวจสอบประสิทธิภาพการทำงานของระบบบำบัดอยู่เป็นประจำ	- ภาคผนวก 2.1 รายงานสรุปการทำงานของระบบบำบัดน้ำเสีย ระหว่างเดือนกรกฎาคม - ธันวาคม 2566

ตารางที่ 2.2-1 สรุปผลการปฏิบัติตามมาตรการป้องกันและแก้ไขผลกระทบสิ่งแวดล้อม โครงการ The Centro วัชรพล (ระยะดำเนินการ)

ผลกระทบสิ่งแวดล้อม	มาตรการป้องกันและแก้ไขผลกระทบสิ่งแวดล้อม	รายละเอียดการปฏิบัติงาน ✓ ปฏิบัติสอดคล้องตามมาตรการฯ X ไม่ปฏิบัติตามมาตรการฯ O มีการปฏิบัติตามมาตรการอื่นทดแทน มาตรการที่เสนอไว้	ปัญหา อุปสรรค และการแก้ไข	หลักฐานอ้างอิง
	- ตรวจสอบการทำงานของระบบบำบัดน้ำเสียของโครงการ ทั้งระบบบำบัดน้ำเสียขั้นต้น และระบบบำบัดน้ำเสียรวมส่วนกลางให้มีประสิทธิภาพดีอยู่เสมอ และทำการสูบลากตะกอนในระบบบำบัดน้ำเสียไปกำจัดตามความถี่ที่เหมาะสมตามที่ผู้ออกแบบระบบบำบัดน้ำเสียที่โครงการเลือกใช้ได้ระบุไว้	✓ จากการสัมภาษณ์ผู้จัดการหมู่บ้าน พบว่าโครงการจัดให้มีเจ้าหน้าที่คอยตรวจสอบประสิทธิภาพการทำงานของระบบบำบัดน้ำเสียส่วนกลาง และประสานงานให้สำนักงานเขตสายไหมเข้ามาสูบลากตะกอนในระบบบำบัดน้ำเสีย เป็นประจำอย่างสม่ำเสมอ	-	รูปที่ 2-4 การดูแลและตรวจสอบระบบบำบัดน้ำเสีย รูปที่ 2-5 การสูบลากตะกอนในระบบบำบัดน้ำเสียของสำนักงานเขตสายไหม
	- ดูแลให้ระบบบำบัดน้ำเสียส่วนกลางของโครงการเปิดทำงานอยู่ตลอดเวลาติดตามตรวจสอบระบบบำบัดน้ำเสียรวมส่วนกลางของโครงการให้มีประสิทธิภาพที่ดีอยู่เสมอ โดยจัดให้มีเจ้าหน้าที่ดูแลบำรุงรักษาระบบบำบัดน้ำเสีย	✓ จากการสัมภาษณ์ผู้จัดการหมู่บ้านพบว่าโครงการจัดให้มีเจ้าหน้าที่คอยตรวจสอบประสิทธิภาพการทำงานของระบบบำบัดน้ำเสียส่วนกลาง	-	รูปที่ 2-4 การดูแลและตรวจสอบระบบบำบัดน้ำเสีย

ตารางที่ 2.2-1 สรุปผลการปฏิบัติตามมาตรการป้องกันและแก้ไขผลกระทบสิ่งแวดล้อม โครงการ The Centro วัชรพล (ระยะดำเนินการ)

ผลกระทบสิ่งแวดล้อม	มาตรการป้องกันและแก้ไขผลกระทบสิ่งแวดล้อม	รายละเอียดการปฏิบัติงาน ✓ ปฏิบัติสอดคล้องตามมาตรการฯ X ไม่ปฏิบัติตามมาตรการฯ O มีการปฏิบัติตามมาตรการอื่นทดแทน มาตรการที่เสนอไว้	ปัญหา อุปสรรค และการแก้ไข	หลักฐานอ้างอิง
	- จัดให้มีการตรวจสอบคุณภาพน้ำทิ้งของโครงการอย่างสม่ำเสมอ โดยการตรวจวัดในรูปของความเป็นกรด-ด่าง ค่าบีโอดี ปริมาณของแข็งแขวนลอย ปริมาณตะกอนหนัก สารที่ละลายได้ทั้งหมด ไนโตรเจนในรูป TKN ปริมาณไขมันและน้ำมัน ปริมาณซัลไฟด์	✓ โครงการได้มีการตรวจวัดคุณภาพน้ำทิ้งในเดือนกรกฎาคม-ธันวาคม 2566 โดยผลการติดตามตรวจสอบคุณภาพน้ำทิ้งที่ผ่านการบำบัดจากระบบบำบัดน้ำเสียรวมของโครงการ บริเวณบ่อตรวจคุณภาพน้ำพบว่า ดัชนีทั้งหมดที่ตรวจวัด มีค่าอยู่ในเกณฑ์มาตรฐานกำหนดมาตรฐานควบคุมการระบายน้ำทิ้งที่จัดสรร ลงวันที่ 31 พฤษภาคม 2564 ประกาศในราชกิจจานุเบกษาฉบับประกาศทั่วไป เล่ม 138 ตอนที่ 161ง (ที่ดินจัดสรรประเภท ข) โดยแสดงรายละเอียดผลการตรวจวิเคราะห์ใน บทที่ 3	-	ภาคผนวก 2.1 รายงานสรุปการทำงานของระบบบำบัดน้ำเสีย ระหว่างเดือนกรกฎาคม - ธันวาคม 2566 ภาคผนวก 3.1 รายงานผลวิเคราะห์คุณภาพน้ำ
	- ในช่วงเวลาปกติที่ไม่มีฝนตกโครงการจะมีการนำน้ำทิ้งที่ผ่านการบำบัดจากระบบบำบัดบางส่วนกลับมาใช้ประโยชน์ในการให้น้ำต้นไม้บริเวณพื้นที่สีเขียวภายในโครงการ โดยต้อง	✓ จากการสัมภาษณ์ผู้จัดการหมู่บ้าน พบว่าโครงการมีการนำน้ำทิ้งที่ผ่านการบำบัดจากระบบบำบัดบางส่วนกลับมาใช้ประโยชน์ในการให้น้ำต้นไม้บริเวณพื้นที่สีเขียวภายในโครงการ และระบายน้ำทิ้ง	-	-

ตารางที่ 2.2-1 สรุปผลการปฏิบัติตามมาตรการป้องกันและแก้ไขผลกระทบสิ่งแวดล้อม โครงการ The Centro วัชรพล (ระยะดำเนินการ)

ผลกระทบสิ่งแวดล้อม	มาตรการป้องกันและแก้ไขผลกระทบสิ่งแวดล้อม	รายละเอียดการปฏิบัติงาน ✓ ปฏิบัติสอดคล้องตามมาตรการฯ X ไม่ปฏิบัติตามมาตรการฯ O มีการปฏิบัติตามมาตรการอื่นทดแทน มาตรการที่เสนอไว้	ปัญหา อุปสรรค และการแก้ไข	หลักฐานอ้างอิง
	มีระบบฆ่าเชื้อโรคด้วยโอโซนก่อน และระบายน้ำทิ้งส่วนที่เหลือลงสู่ท่อ ระบายน้ำสาธารณะริมถนนสุขาภิบาล 5	ส่วนที่เหลือลงสู่ท่อระบายน้ำสาธารณะ ริมถนนสุขาภิบาล 5		
	- ตะกอนที่เกิดขึ้นจากระบบบำบัดน้ำ เสียจะถูกรวบรวมมาเก็บไว้ที่ถังเก็บ ตะกอนส่วนเกินและโครงการจะ ประสานงานให้สำนักงานเขตสาย ไหมนำไปกำจัดต่อไป	✓ จากการทวนสอบเอกสารและการ สัมภาษณ์ผู้จัดการหมู่บ้าน พบว่า โครงการ ได้ประสานงานให้สำนักงานเขตสายไหม เข้ามาสูบกากตะกอนในระบบบำบัด น้ำเสีย เป็นประจำอย่างสม่ำเสมอ	-	รูปที่ 2-5 การสูบกาก ตะกอนในระบบบำบัด น้ำเสียของสำนักงานเขต สายไหม
3.8 การระบายน้ำและ การป้องกันน้ำท่วม	- โครงการจัดให้มีการท่อน้ำในเส้นท่อ ร่วมกับบ่อท่อน้ำ โดยมีปริมาตรน้ำที่ สามารถท่อนได้ทั้งสิ้น 3,392 ลบ.ม. โดยที่โครงการมีปริมาตรน้ำที่ต้องกัก เก็บไว้ในช่วงที่มีฝนตกเพียง 2,015 ลบ.ม. โดยมีการสูบน้ำออกจากบ่อ ท่อน้ำ ด้วยกำลังการสูบในช่วง 0.06- 0.60 ลูกบาศก์เมตร/วินาที (ควบคุม เครื่องสูบน้ำด้วยระบบลูกลอย โดย กำหนดเครื่องสูบน้ำทำงานตามระดับ	✓ จากการสำรวจพื้นที่เมื่อวันที่ 19 ธันวาคม พ.ศ. 2566 พบว่า โครงการจัดให้มี บ่อท่อน้ำเพื่อรองรับน้ำที่เกิดขึ้นจาก โครงการอย่างเพียงพอ โดยมีเครื่องสูบน้ำ สำหรับสูบน้ำออกจากบ่อท่อน้ำออกสู่ ท่อระบายน้ำสาธารณะ	-	รูปที่ 2-18 สภาพบ่อ ท่อน้ำและการดูแล รักษาของโครงการ

ตารางที่ 2.2-1 สรุปผลการปฏิบัติตามมาตรการป้องกันและแก้ไขผลกระทบสิ่งแวดล้อม โครงการ The Centro วัชรพล (ระยะดำเนินการ)

ผลกระทบสิ่งแวดล้อม	มาตรการป้องกันและแก้ไขผลกระทบสิ่งแวดล้อม	รายละเอียดการปฏิบัติงาน ✓ ปฏิบัติสอดคล้องตามมาตรการฯ X ไม่ปฏิบัติตามมาตรการฯ O มีการปฏิบัติตามมาตรการอื่นทดแทน มาตรการที่เสนอไว้		ปัญหา อุปสรรค และการแก้ไข	หลักฐานอ้างอิง
	น้ำในบ่อหมุนวนน้ำและเมื่อรวมกับอัตราการระบายน้ำทิ้งสูงสุดที่ผ่านการบำบัด - 0.005 ลูกบาศก์เมตร/วินาที ดังนั้นในกรณีที่ฝนตกโครงการจะมีอัตราการระบายน้ำออกจากโครงการสูงสุดเท่ากับ 0.605 ลูกบาศก์เมตร/วินาที ซึ่งไม่เกินอัตราการระบายน้ำก่อนพัฒนาโครงการ (0.72 ลูกบาศก์เมตร/วินาที)				
	- ระมัดระวังมิให้เศษมูลฝอยตกลงไปในท่อระบายน้ำของโครงการ เพื่อป้องกันการกีดขวางการไหลของน้ำในท่อระบายน้ำของโครงการ	✓	จากการสำรวจพื้นที่เมื่อวันที่ 19 ธันวาคม พ.ศ. 2566 พบว่า ท่อระบายโดยรอบพื้นที่โครงการมีฝาปิดมิดชิด เพื่อป้องกันเศษวัสดุต่างๆ รวมถึงมูลฝอยตกลงไปในท่อระบายน้ำ และมีการขุดลอกท่อระบายน้ำเป็นประจำ เพื่อให้สามารถใช้งานได้อย่างมีประสิทธิภาพ	-	รูปที่ 2-19 สภาพท่อระบายน้ำและดู แลซ่อมแซมท่อระบายน้ำภายในโครงการ
	- ขุดลอกท่อระบายน้ำของโครงการอย่างสม่ำเสมอ	✓	จากการสำรวจพื้นที่เมื่อวันที่ 19 ธันวาคม พ.ศ. 2566 พบว่า โครงการมีการขุดลอกท่อระบายน้ำเป็นประจำ เพื่อป้องกันการ	-	รูปที่ 2-19 สภาพท่อระบายน้ำและดู แล

ตารางที่ 2.2-1 สรุปผลการปฏิบัติตามมาตรการป้องกันและแก้ไขผลกระทบสิ่งแวดล้อม โครงการ The Centro วัชรพล (ระยะดำเนินการ)

ผลกระทบสิ่งแวดล้อม	มาตรการป้องกันและแก้ไขผลกระทบสิ่งแวดล้อม	รายละเอียดการปฏิบัติงาน ✓ ปฏิบัติสอดคล้องตามมาตรการฯ X ไม่ปฏิบัติตามมาตรการฯ O มีการปฏิบัติตามมาตรการอื่นทดแทน มาตรการที่เสนอไว้	ปัญหา อุปสรรค และการแก้ไข	หลักฐานอ้างอิง
		กีดขวางการไหลของน้ำในท่อระบายน้ำ ของโครงการ		ซ่อมแซมท่อระบายน้ำ ภายในโครงการ
3.9 การป้องกันและ บรรเทาสาธารณภัย	- จัดให้มีพนักงานรักษาความปลอดภัย ควบคุมการผ่านเข้า-ออกของรถ และ ดูแลรักษาความปลอดภัยภายใน โครงการตลอด 24 ชั่วโมง	✓ จากการสำรวจพื้นที่เมื่อวันที่ 19 ธันวาคม พ.ศ. 2566 และจากการสัมภาษณ์ผู้จัดการ หมู่บ้าน พบว่า โครงการจัดให้มีเจ้าหน้าที่ รักษาความปลอดภัยประจำอยู่บริเวณ ทางเข้า-ออกโครงการ และตามจุดต่างๆ โดยรอบ เพื่ออำนวยความสะดวกและ รักษาความปลอดภัยในบริเวณพื้นที่ โครงการ	-	รูปที่ 2-6 เจ้าหน้าที่รักษา ความปลอดภัยบริเวณ ทางเข้า-ออก และบริเวณ จุดต่างๆ ภายในโครงการ
	- จัดเตรียมระบบป้องกันอัคคีภัยไว้ ภายในโครงการซึ่งได้แก่ ระบบที่ใช้ น้ำดับเพลิงโดยจะติดตั้งหัวจ่ายน้ำ ดับเพลิงตามแนวนอนภายใน โครงการ	✓ จากการสำรวจพื้นที่เมื่อวันที่ 19 ธันวาคม พ.ศ. 2566 พบว่า โครงการจัดให้มีการ ติดตั้งอุปกรณ์ป้องกันและระงับอัคคีภัยไว้ ตามจุดต่างๆ โดยรอบพื้นที่โครงการ และ มีการตรวจเช็คความพร้อมของอุปกรณ์ ป้องกันและระงับอัคคีภัยเป็นประจำทุก เดือน	-	รูปที่ 2-20 อุปกรณ์ ป้องกันและระงับอัคคีภัย และหัวจ่ายน้ำดับเพลิง ภายในโครงการ รูปที่ 2-21 การติดตั้ง ระบบ CCTV ของโครงการ

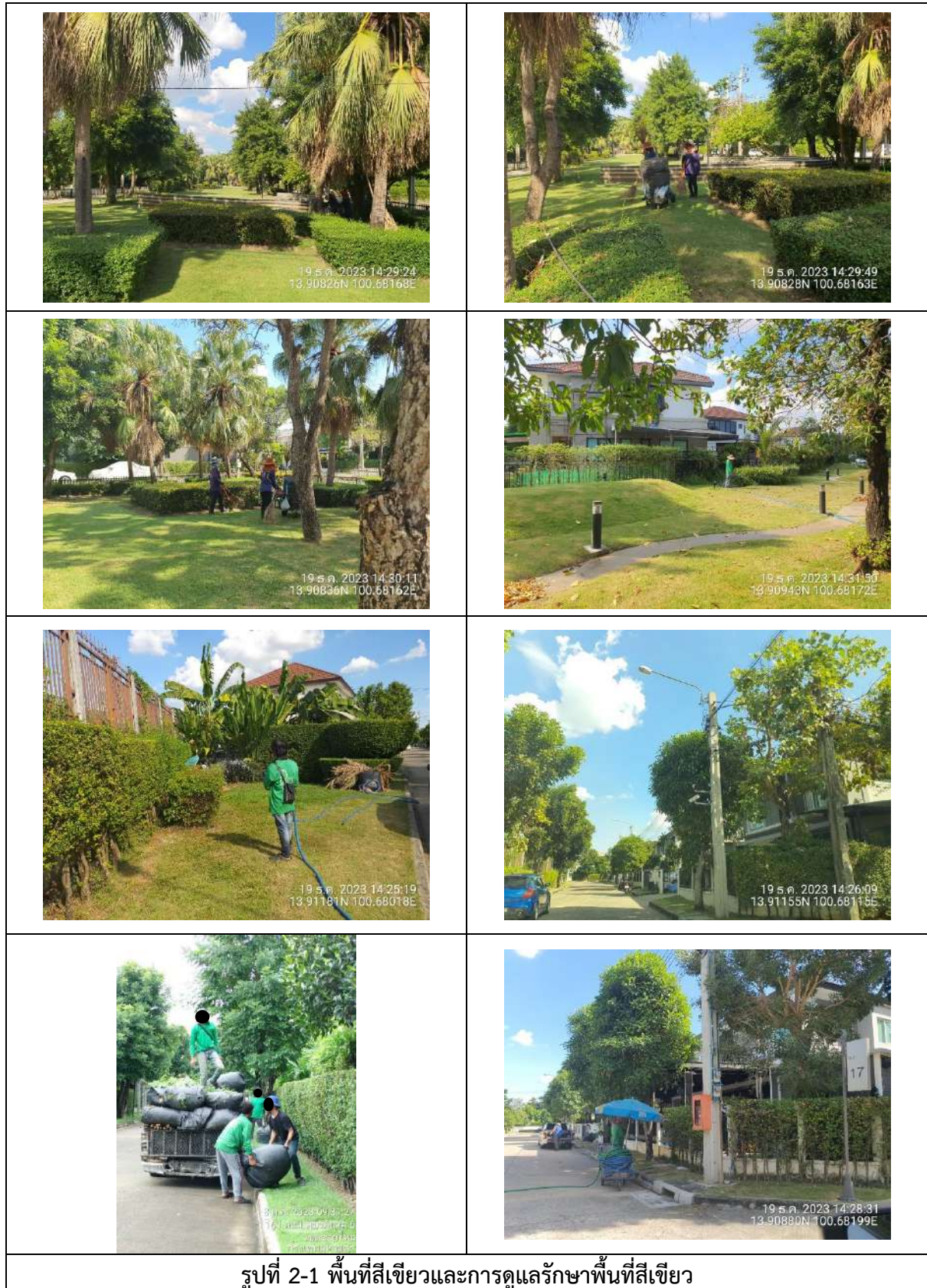
ตารางที่ 2.2-1 สรุปผลการปฏิบัติตามมาตรการป้องกันและแก้ไขผลกระทบสิ่งแวดล้อม โครงการ The Centro วัชรพล (ระยะดำเนินการ)

ผลกระทบสิ่งแวดล้อม	มาตรการป้องกันและแก้ไขผลกระทบสิ่งแวดล้อม	รายละเอียดการปฏิบัติงาน ✓ ปฏิบัติสอดคล้องตามมาตรการฯ X ไม่ปฏิบัติตามมาตรการฯ O มีการปฏิบัติตามมาตรการอื่นทดแทน มาตรการที่เสนอไว้	ปัญหา อุปสรรค และการแก้ไข	หลักฐานอ้างอิง
	- ประสานงานกับหน่วยงานป้องกันและบรรเทาสาธารณภัยในบริเวณใกล้เคียงกับโครงการ ได้แก่ หน่วยป้องกันและบรรเทาสาธารณภัยของสำนักงานเขตสายไหม สถานีกู้ภัยและดับเพลิงบางเขน และหน่วยป้องกันและบรรเทาสาธารณภัยของเทศบาลตำบลลาดูקהเพื่อขอความช่วยเหลือในกรณีเกิดเหตุฉุกเฉิน	✓ จากการสัมภาษณ์เจ้าหน้าที่ พบว่าโครงการมีแผนในการประสานกับหน่วยงานป้องกันและบรรเทาสาธารณภัยในบริเวณใกล้เคียงกับโครงการ เพื่อขอความช่วยเหลือในกรณีเกิดเหตุฉุกเฉิน รวมทั้ง มีหมายเลขโทรศัพท์ติดต่อหน่วยงานกรณีฉุกเฉินไว้ในป้อม รปภ. และบริเวณจุดต่างๆ ภายในโครงการ	-	รูปที่ 2-22 หมายเลขโทรศัพท์ติดต่อหน่วยงานกรณีฉุกเฉิน
	- ฝึกอบรมพนักงานรักษาความปลอดภัยให้มีความรู้ในการป้องกันและบรรเทาอัคคีภัยเบื้องต้น และ มีการฝึกอบรมเป็นประจำ	✓ จากการสัมภาษณ์ผู้จัดการหมู่บ้าน พบว่าโครงการจัดให้มีเจ้าหน้าที่รักษาความปลอดภัยที่ผ่านการอบรมให้ความรู้ในการป้องกันอัคคีภัยเบื้องต้นคอยอำนวยความสะดวกบริเวณทางเข้า-ออกพื้นที่โครงการและป้อมยาม โดยรอบโครงการ	-	รูปที่ 2-9 การอบรมการปฏิบัติงานของเจ้าหน้าที่รักษาความปลอดภัย
	- ตรวจสอบอุปกรณ์ป้องกันอัคคีภัยต่าง ๆ อยู่เสมออย่างน้อยเดือนละ 1 ครั้ง (หรือตามความเหมาะสม)	✓ จากการสัมภาษณ์ผู้จัดการหมู่บ้าน พบว่าโครงการจัดให้มีเจ้าหน้าที่ตรวจสอบเช็คความพร้อมของอุปกรณ์ป้องกันและระงับอัคคีภัยภายในโครงการเป็นประจำทุกเดือน	-	รูปที่ 2-20 อุปกรณ์ป้องกันและระงับอัคคีภัยและหัวจ่ายน้ำดับเพลิงภายในโครงการ

ตารางที่ 2.2-1 สรุปผลการปฏิบัติตามมาตรการป้องกันและแก้ไขผลกระทบสิ่งแวดล้อม โครงการ The Centro วัชรพล (ระยะดำเนินการ)

ผลกระทบสิ่งแวดล้อม	มาตรการป้องกันและแก้ไขผลกระทบสิ่งแวดล้อม	รายละเอียดการปฏิบัติงาน ✓ ปฏิบัติสอดคล้องตามมาตรการฯ X ไม่ปฏิบัติตามมาตรการฯ O มีการปฏิบัติตามมาตรการอื่นทดแทน มาตรการที่เสนอไว้	ปัญหา อุปสรรค และการแก้ไข	หลักฐานอ้างอิง
4. คุณค่าคุณภาพชีวิต				
4.1 สภาพเศรษฐกิจ-สังคม	-	-	-	-
4.2 การสาธารณสุข	- ตรวจสอบประสิทธิภาพของระบบสุขาภิบาลในส่วนต่าง ๆ เช่น ระบบการจัดการมูลฝอย และระบบบำบัดน้ำเสีย ของโครงการอย่างสม่ำเสมอ	✓	โครงการจัดให้มีเจ้าหน้าที่คอยตรวจสอบประสิทธิภาพการทำงานของระบบบำบัดและประสานงานให้สำนักงานเขตสายไหมเข้ามาสุบกาทดสอบก่อนในระบบบำบัดน้ำเสียรวม เป็นประจำอย่างสม่ำเสมอ	รูปที่ 2-4 การดูแลและตรวจสอบระบบบำบัดน้ำเสีย
4.3 ประวัติศาสตร์และโบราณคดี	-	-	-	-
4.4 สุนทรียภาพและการท่องเที่ยว	- จัดให้มีพื้นที่สีเขียวภายในโครงการเพื่อไม่ให้เกิดผลกระทบด้านลบต่อทัศนียภาพของพื้นที่โครงการและบริเวณโดยรอบพื้นที่โครงการโดยจัดพื้นที่สวนสาธารณะรวม 1,561.4 ตารางวา (6,245.6 ตารางเมตร) คิดเป็นร้อยละ 5.55 ของพื้นที่จัดจำหน่าย (28,149 ตารางวา)	✓	จากการสำรวจพื้นที่เมื่อวันที่ 19 ธันวาคม พ.ศ. 2566 โครงการจัดให้มีพื้นที่สีเขียวโดยรอบพื้นที่โครงการ มีการจัดสวนหย่อมพร้อมจัดให้มีเจ้าหน้าที่คอยดูแล รักษาพื้นที่สีเขียวเป็นประจำ อย่างสม่ำเสมอ	รูปที่ 2-1 พื้นที่สีเขียวและการดูแลรักษาพื้นที่สีเขียว

ภาพถ่ายประกอบ
การปฏิบัติตามมาตรการป้องกันและแก้ไขผลกระทบสิ่งแวดล้อม (ระยะดำเนินการ)
ระหว่างเดือนกรกฎาคม-ธันวาคม พ.ศ. 2566



ภาพถ่ายประกอบ (ต่อ)
การปฏิบัติตามมาตรการป้องกันและแก้ไขผลกระทบสิ่งแวดล้อม (ระยะดำเนินการ)
ระหว่างเดือนกรกฎาคม-ธันวาคม พ.ศ. 2566



ภาพถ่ายประกอบ (ต่อ)
การปฏิบัติตามมาตรการป้องกันและแก้ไขผลกระทบสิ่งแวดล้อม (ระยะดำเนินการ)
ระหว่างเดือนกรกฎาคม-ธันวาคม พ.ศ. 2566

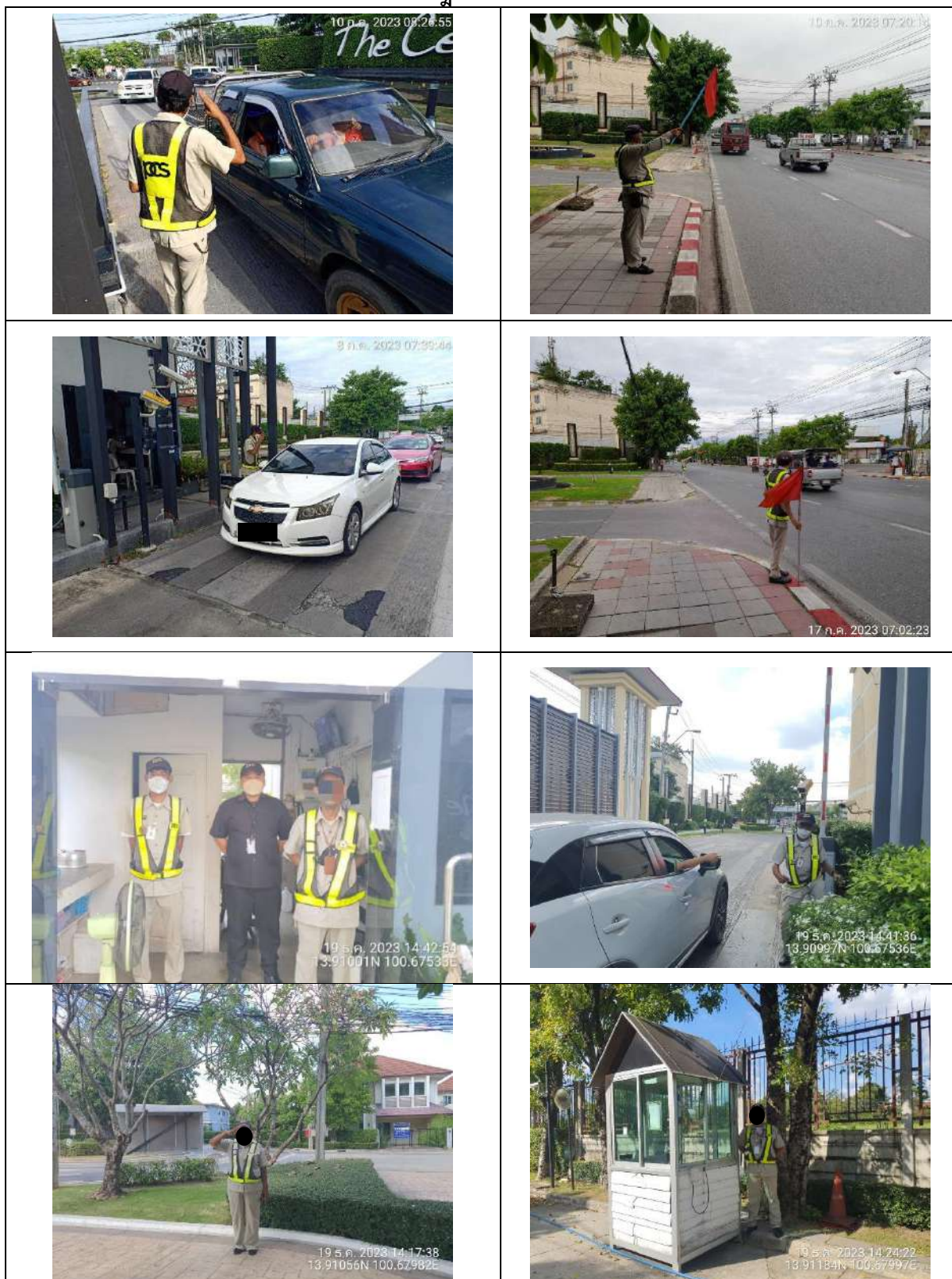


รูปที่ 2-4 การดูแลและตรวจสอบระบบบำบัดน้ำเสีย

ภาพถ่ายประกอบ (ต่อ)
การปฏิบัติตามมาตรการป้องกันและแก้ไขผลกระทบสิ่งแวดล้อม (ระยะดำเนินการ)
ระหว่างเดือนกรกฎาคม-ธันวาคม พ.ศ. 2566

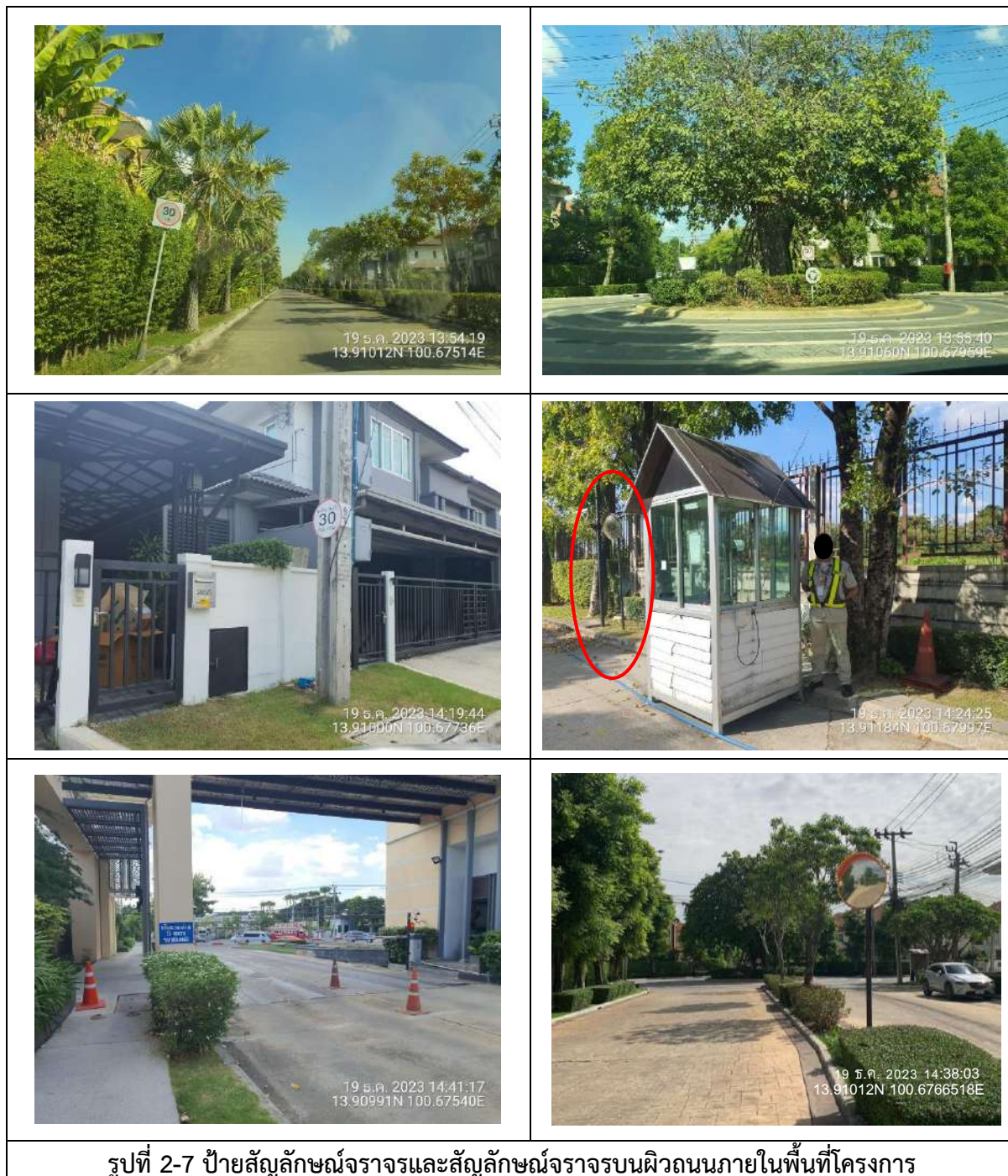


ภาพถ่ายประกอบ (ต่อ)
การปฏิบัติตามมาตรการป้องกันและแก้ไขผลกระทบสิ่งแวดล้อม (ระยะดำเนินการ)
ระหว่างเดือนกรกฎาคม-ธันวาคม พ.ศ. 2566

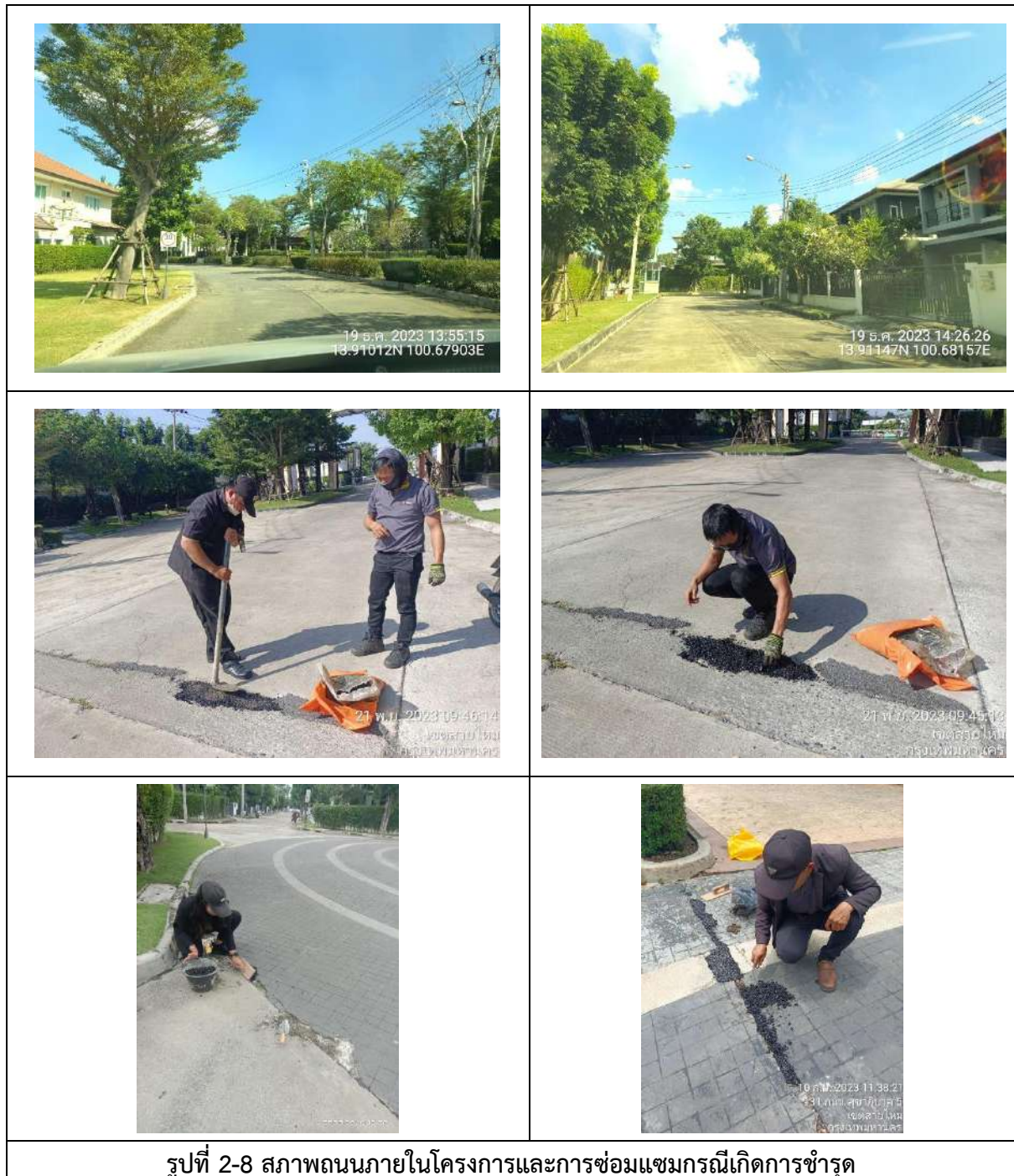


รูปที่ 2-6 เจ้าหน้าที่รักษาความปลอดภัยบริเวณทางเข้า-ออก
และบริเวณจุดต่างๆ ภายในโครงการ

ภาพถ่ายประกอบ (ต่อ)
การปฏิบัติตามมาตรการป้องกันและแก้ไขผลกระทบสิ่งแวดล้อม (ระยะดำเนินการ)
ระหว่างเดือนกรกฎาคม-ธันวาคม พ.ศ. 2566



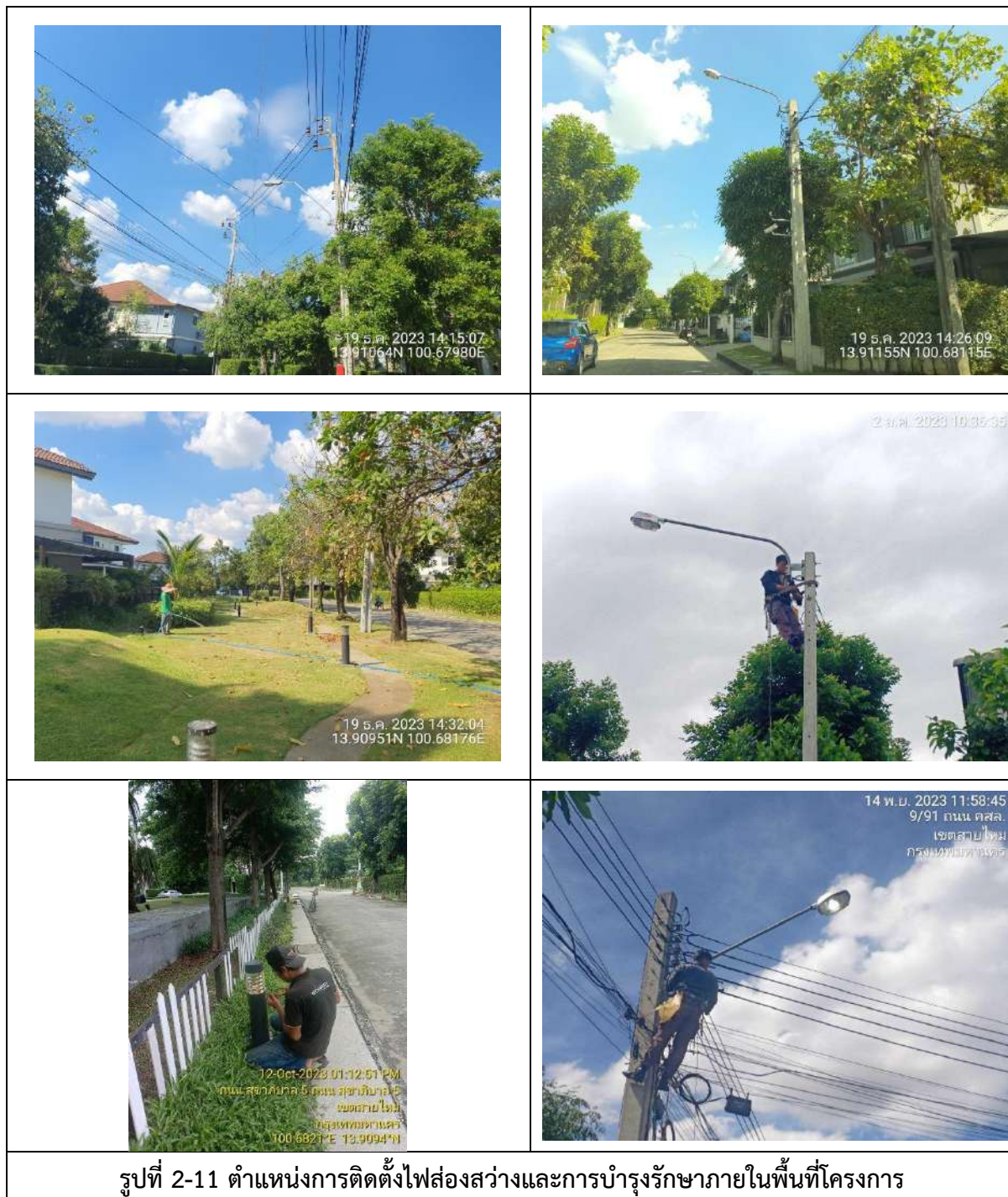
ภาพถ่ายประกอบ (ต่อ)
การปฏิบัติตามมาตรการป้องกันและแก้ไขผลกระทบสิ่งแวดล้อม (ระยะดำเนินการ)
ระหว่างเดือนกรกฎาคม-ธันวาคม พ.ศ. 2566



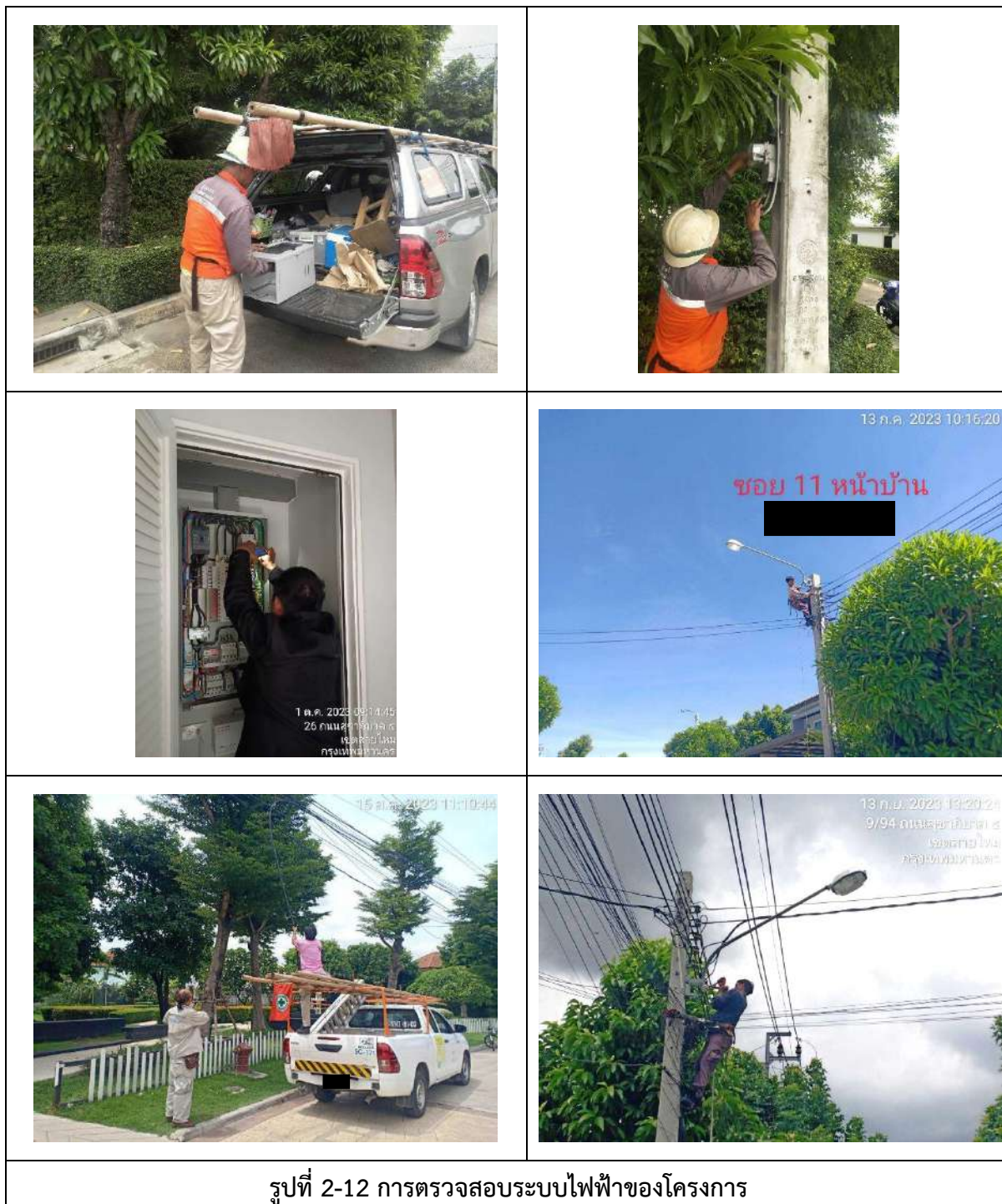
ภาพถ่ายประกอบ (ต่อ)
การปฏิบัติตามมาตรการป้องกันและแก้ไขผลกระทบสิ่งแวดล้อม (ระยะดำเนินการ)
ระหว่างเดือนกรกฎาคม-ธันวาคม พ.ศ. 2566



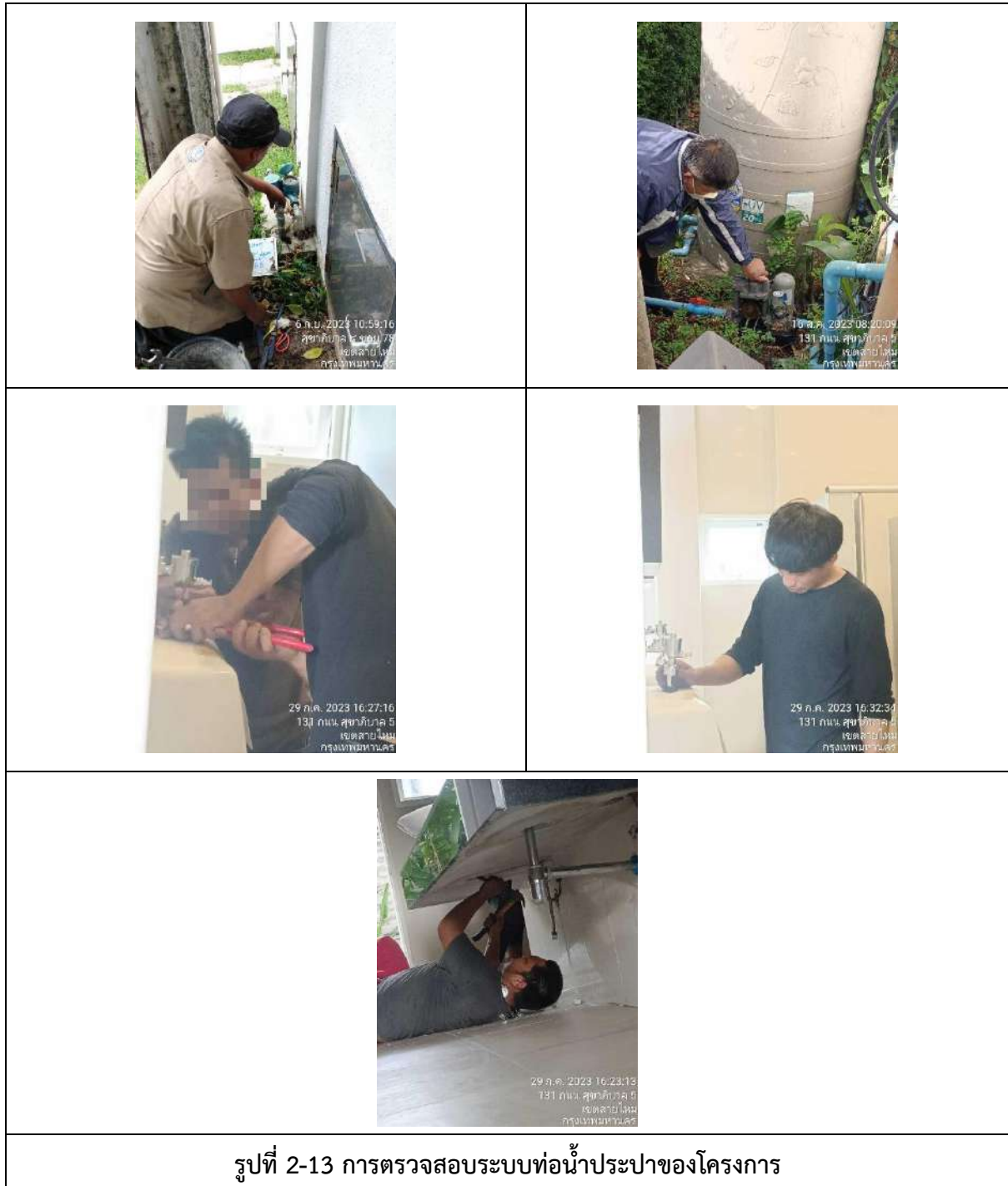
ภาพถ่ายประกอบ (ต่อ)
การปฏิบัติตามมาตรการป้องกันและแก้ไขผลกระทบสิ่งแวดล้อม (ระยะดำเนินการ)
ระหว่างเดือนกรกฎาคม-ธันวาคม พ.ศ. 2566



ภาพถ่ายประกอบ (ต่อ)
การปฏิบัติตามมาตรการป้องกันและแก้ไขผลกระทบสิ่งแวดล้อม (ระยะดำเนินการ)
ระหว่างเดือนกรกฎาคม-ธันวาคม พ.ศ. 2566



ภาพถ่ายประกอบ (ต่อ)
การปฏิบัติตามมาตรการป้องกันและแก้ไขผลกระทบสิ่งแวดล้อม (ระยะดำเนินการ)
ระหว่างเดือนกรกฎาคม-ธันวาคม พ.ศ. 2566



ภาพถ่ายประกอบ (ต่อ)
การปฏิบัติตามมาตรการป้องกันและแก้ไขผลกระทบสิ่งแวดล้อม (ระยะดำเนินการ)
ระหว่างเดือนกรกฎาคม-ธันวาคม พ.ศ. 2566



ภาพถ่ายประกอบ (ต่อ)
การปฏิบัติตามมาตรการป้องกันและแก้ไขผลกระทบสิ่งแวดล้อม (ระยะดำเนินการ)
ระหว่างเดือนกรกฎาคม-ธันวาคม พ.ศ. 2566



รูปที่ 2-16 การเก็บขนมูลฝอยภายในโครงการของสำนักงานเขตสายไหม



รูปที่ 2-17 ประชาสัมพันธ์เกี่ยวกับการแยกขยะมูลฝอย

ภาพถ่ายประกอบ (ต่อ)
การปฏิบัติตามมาตรการป้องกันและแก้ไขผลกระทบสิ่งแวดล้อม (ระยะดำเนินการ)
ระหว่างเดือนกรกฎาคม-ธันวาคม พ.ศ. 2566



รูปที่ 2-18 สภาพบ่อน้ำและการดูแลรักษาของโครงการ

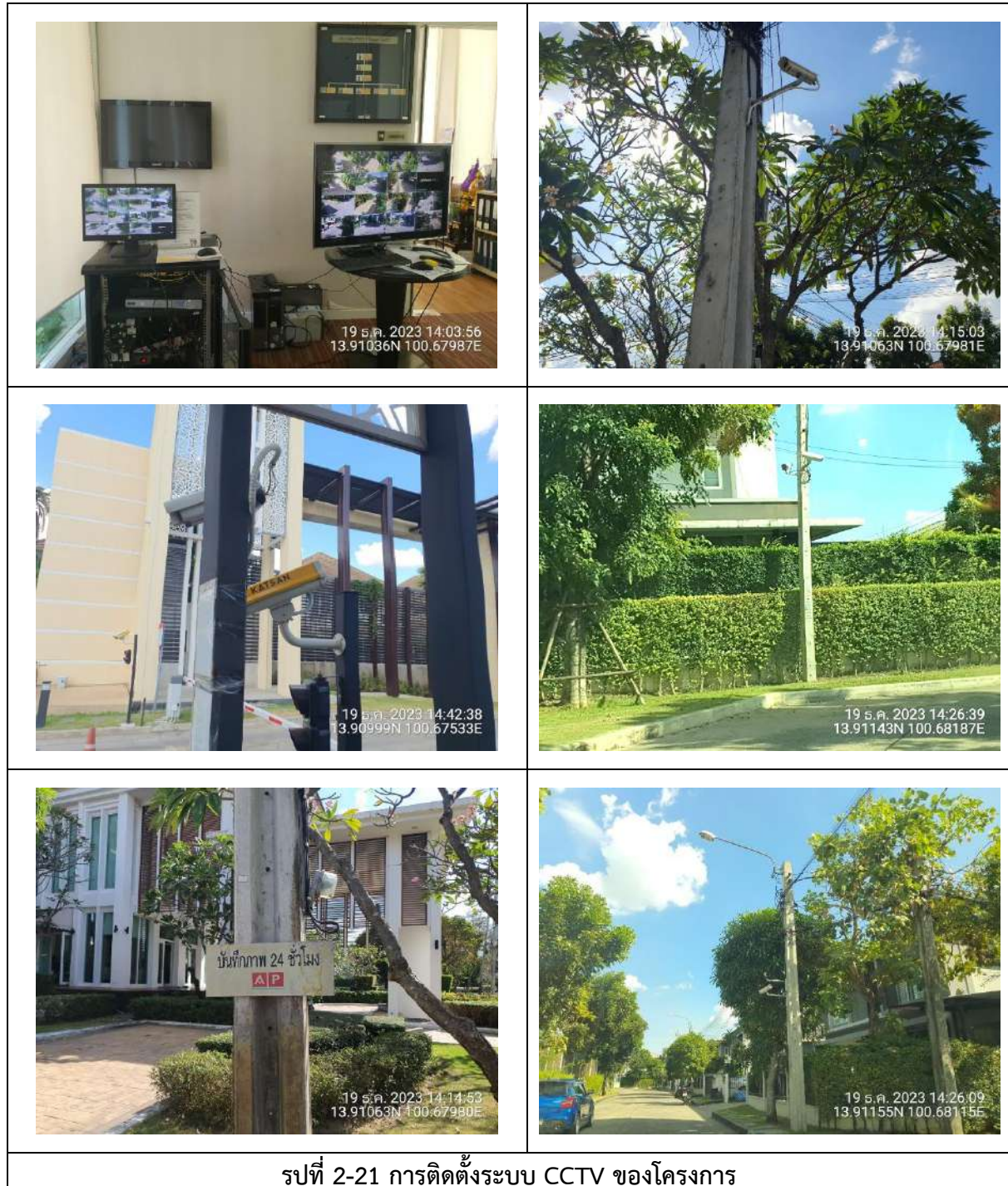


รูปที่ 2-19 สภาพท่อระบายน้ำและดูแลซ่อมแซมท่อระบายน้ำภายในโครงการ

ภาพถ่ายประกอบ (ต่อ)
การปฏิบัติตามมาตรการป้องกันและแก้ไขผลกระทบสิ่งแวดล้อม (ระยะดำเนินการ)
ระหว่างเดือนกรกฎาคม-ธันวาคม พ.ศ. 2566



ภาพถ่ายประกอบ (ต่อ)
การปฏิบัติตามมาตรการป้องกันและแก้ไขผลกระทบสิ่งแวดล้อม (ระยะดำเนินการ)
ระหว่างเดือนกรกฎาคม-ธันวาคม พ.ศ. 2566



ภาพถ่ายประกอบ (ต่อ)
การปฏิบัติตามมาตรการป้องกันและแก้ไขผลกระทบสิ่งแวดล้อม (ระยะดำเนินการ)
ระหว่างเดือนกรกฎาคม-ธันวาคม พ.ศ. 2566

